

INFORME ANUAL DE CARNES



EQUINOS 2014

Dirección Nacional de
Matriculación y Fiscalización



Presidencia
de la Nación

Ministerio de
Agricultura,
Ganadería y Pesca



DIRECCIÓN NACIONAL DE MATRICULACIÓN Y FISCALIZACIÓN



**MINISTERIO DE AGRICULTURA
GANADERÍA Y PESCA:**
Ing. Agr. Carlos Horacio Casamiquela

**Secretaría de Agricultura
Ganadería y Pesca:**
Dr. Roberto Gabriel Delgado

**Dirección Nacional de
Matriculación y Fiscalización:**
Cont. Luciano Zarich

Coordinación Gestión de la información:
Lic. Marcelo Holder

Supervisión: Ing. Agr. María Inés Oporto

Redacción y Elaboración: Carolina Garcete - Martín Maselli

Generación de Datos: Carolina Garcete - Mariano Fredes - Ariel Marchesi - Jorge Suarez

Edición Gráfica: Pablo G. Ramirez

Dirección Nacional de
Matriculación y Fiscalización



Presidencia
de la Nación

Ministerio de
Agricultura,
Ganadería y Pesca

Tabla de contenido

CAPITULO 1 – FAENA EQUINA.....	1
Faena Mensual	1
Faena Trimestral.....	3
CAPITULO 2 – DISTRIBUCIÓN GEOGRÁFICA.....	5
Distribución Provincial de la Faena Equina	5
Kilos Vivos por Provincia	9
CAPITULO 3 – FAENA POR CATEGORIAS	14
Cabezas Faenadas	14
Kilos Vivo, Kilos Limpio, Rendimiento	16
CAPITULO 4 – ESTRUCTURA PRODUCTIVA.....	26
Establecimientos de Faena Equina.....	26
Productores.....	28



CAPITULO 1 – FAENA EQUINA

Faena Mensual

De acuerdo a la información suministrada por los 4 frigoríficos que operan en esta actividad a lo largo de nuestro país, la faena equina en 2014 fue de 102.879 animales, un incremento de 9.030 cabezas en relación al año 2013, que en términos porcentuales significó una variación del 9,6%. Este crecimiento representa una recuperación respecto de la tendencia declinante que exhibe la serie entre los años 2009 y 2011. El promedio mensual de faena en el 2014 fue de 8.573 animales, un aumento de 753 cabezas respecto del mismo valor del 2013.

CUADRO 1

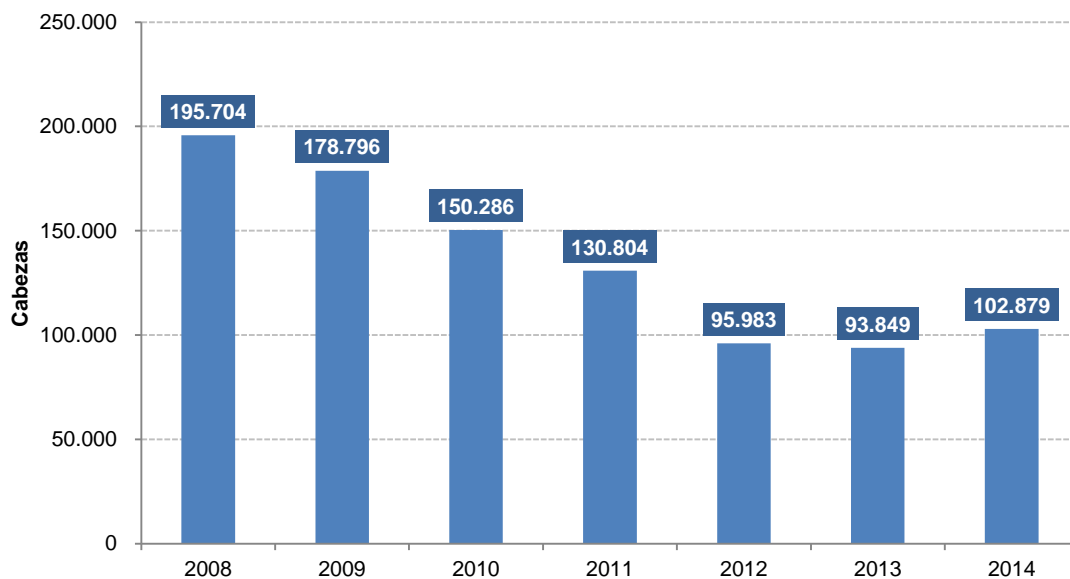
Faena Equina Mensual por Cabezas 2008 - 2014

Cabezas	2008	2009	2010	2011	2012	2013	2014
Enero	19.801	11.197	11.861	11.406	8.168	6.915	9.949
Febrero	18.585	14.418	13.202	11.277	8.922	9.091	8.716
Marzo	11.599	15.911	16.657	12.550	9.435	8.156	8.539
Abril	20.340	17.050	15.052	12.891	9.105	6.738	9.639
Mayo	17.980	16.399	12.935	13.350	10.497	7.756	10.333
Junio	11.253	14.699	12.798	11.834	7.388	7.534	9.887
Julio	21.572	12.509	11.593	9.371	8.456	7.919	8.347
Agosto	17.899	13.794	10.722	11.221	7.412	7.503	7.347
Septiembre	19.595	15.448	11.754	10.164	6.336	7.773	8.050
Octubre	16.016	16.608	8.767	8.794	7.053	8.110	8.893
Noviembre	12.572	15.500	12.027	8.224	7.293	7.363	5.705
Diciembre	8.492	15.263	12.918	9.722	5.918	8.991	7.474
Total Año	195.704	178.796	150.286	130.804	95.983	93.849	102.879
Variación Interanual %		-8,64%	-15,95%	-12,96%	-26,62%	-2,22%	9,62%
Promedio Mensual	16.309	14.900	12.524	10.900	7.999	7.821	8.573
Total Estab.	6	6	6	6	5	5	4
Promedio Anual Estab.	32.617	29.799	25.048	21.801	19.197	18.770	25.720
Promedio Mes Estab.	2.718	2.483	2.087	1.817	1.600	1.564	2.143

Fuente: Área Gestión de la Información – Dirección Nacional de Matriculación y Fiscalización

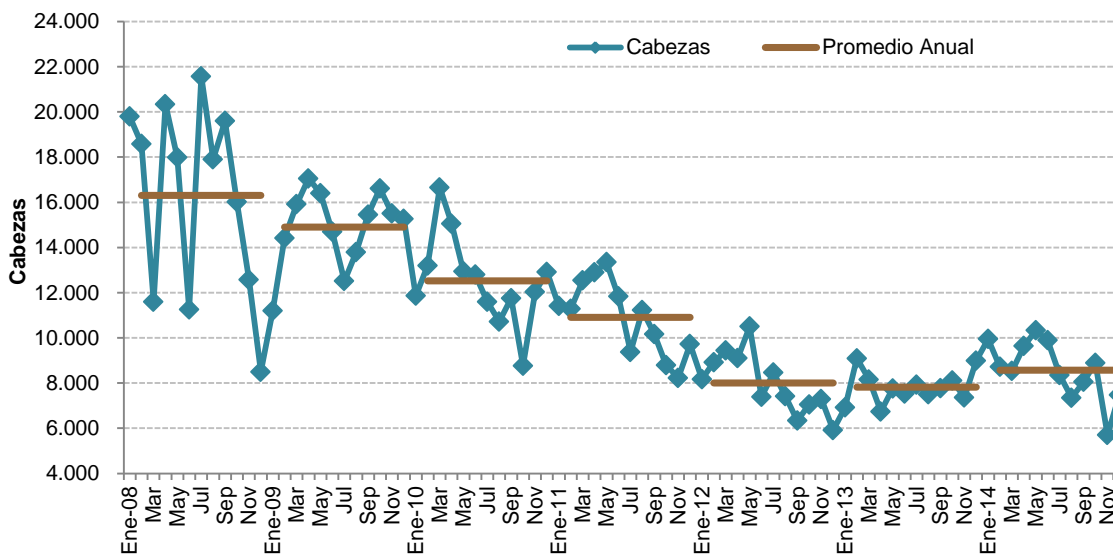


GRAFICO 1 Faena Equina Anual por Cabezas 2008 - 2014



Fuente: Área Gestión de la Información – Dirección Nacional de Matriculación y Fiscalización

GRAFICO 2 Faena Equina Mensual por Cabezas 2008 - 2014



Fuente: Área Gestión de la Información – Dirección Nacional de Matriculación y Fiscalización



La evolución en la producción, con caída entre 2009 y 2011, y posterior aumento de la faena en el 2014, coincide con el proceso de consolidación experimentado por el sector, que en el período 2011-2014 disminuyó de 6 a 4 los establecimientos faenadores en el país. Esto explica que el promedio de faena anual por establecimiento en 2014 fue de 25.720 animales, un salto del 37%, o 6.950 cabezas, respecto del período anterior.

Faena Trimestral

Descomponiendo la faena en trimestres, a fin de examinar el comportamiento estacional de esta actividad, se observa una distribución bastante uniforme a lo largo de los distintos períodos trimestrales, con una leve preponderancia del segundo trimestre, contrarrestando las relativamente menores incidencias del tercer y cuarto período. La producción agregada de los meses de Abril, Mayo y Junio del 2014 totalizó 29.859 cabezas, superando en un 10%, o 2.655 cabezas, la faena del primer trimestre, que lo secunda en cantidades.

Analizando lo ocurrido en el 2014 en términos semestrales, se evidencia que el incremento en la producción del año se explica totalmente por la mejora en la actividad durante el primer semestre. En los seis primeros meses la faena se incrementó en 10.873 cabezas respecto al año previo, versus una caída en -1.843 animales del segundo semestre.

CUADRO 2

Faena Equina Trimestral por Cabezas 2008 - 2014

Cabezas	2008	2009	2010	2011	2012	2013	2014	Variación 2014/13
I Trimestre	49.985	41.526	41.720	35.233	26.525	24.162	27.204	12,6%
II Trimestre	49.573	48.148	40.785	38.075	26.990	22.028	29.859	35,6%
III Trimestre	59.066	41.751	34.069	30.756	22.204	23.195	23.744	2,4%
IV Trimestre	37.080	47.371	33.712	26.740	20.264	24.464	22.072	-9,8%
Total Año	195.704	178.796	150.286	130.804	95.983	93.849	102.879	9,6%

Fuente: Área Gestión de la Información – Dirección Nacional de Matriculación y Fiscalización



CUADRO 3

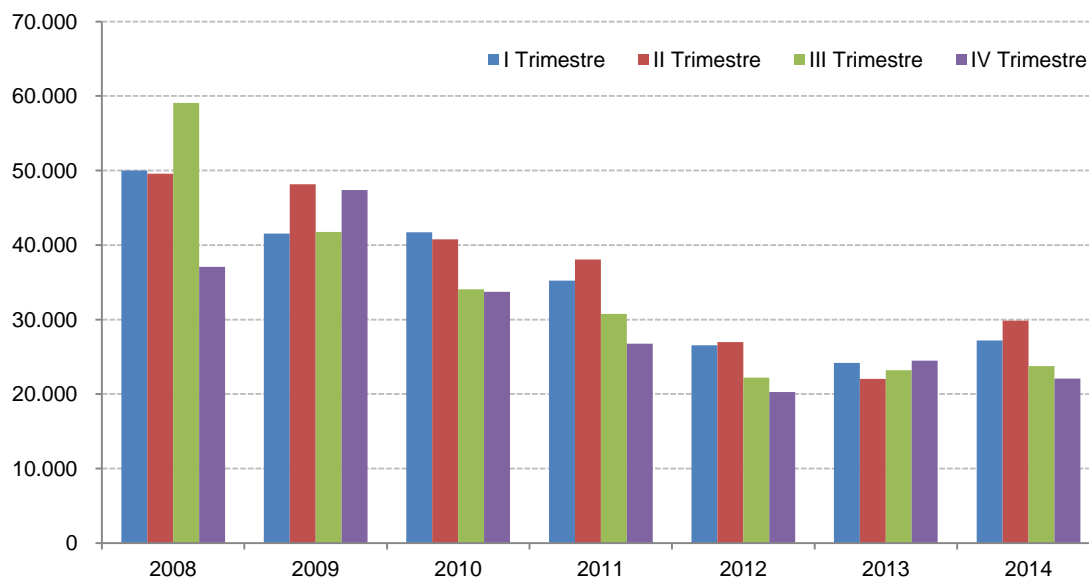
Participación Faena Equina Trimestral 2008 - 2014

Cabezas	2008	2009	2010	2011	2012	2013	2014	Variación 2014/13
I Trimestre	25,5%	23,2%	27,8%	26,9%	27,6%	25,7%	26,4%	2,7%
II Trimestre	25,3%	26,9%	27,1%	29,1%	28,1%	23,5%	29,0%	23,7%
III Trimestre	30,2%	23,4%	22,7%	23,5%	23,1%	24,7%	23,1%	-6,6%
IV Trimestre	18,9%	26,5%	22,4%	20,4%	21,1%	26,1%	21,5%	-17,7%
Total Año	100%	100%	100%	100%	100%	100%	100%	

Fuente: Área Gestión de la Información – Dirección Nacional de Matriculación y Fiscalización

GRAFICO 3

Faena Equina Trimestral 2008 - 2014



Fuente: Área Gestión de la Información – Dirección Nacional de Matriculación y Fiscalización



CAPITULO 2 – DISTRIBUCIÓN GEOGRÁFICA

Distribución Provincial de la Faena Equina

Tal como lo refleja el Cuadro 4, la actividad faenadora de esta especie está concentrada en 4 provincias de nuestro país: Buenos Aires, Córdoba, Entre Ríos y Río Negro. Las tres primeras pertenecen a la Región Centro, en tanto Río Negro lo hace de la Región Sur.

La región Centro concentra gran parte de la faena equina nacional. Córdoba aportó el 37,97% de la faena, con su producción concentrada en la planta de la localidad de Las Higueras, Río Cuarto. Entre el 2013 y 2014 esta provincia incrementó su faena en 6.805 cabezas alcanzando un total de 39.060 animales en el último año. Buenos Aires representa el 30,40% del total, con un establecimiento ubicado en Mercedes. Su producción fue de 31.280 cabezas, 5.575 más que el año previo. Por su parte, el frigorífico ubicado en la localidad de Gualeguay, Entre Ríos, aportó el 17,79% de la faena, que en términos de cabezas son 18.302, una disminución en -2.050 en relación al 2013.

En la región Patagónica, Río Negro contribuyó con el 13,84% de la producción, en el establecimiento ubicado en la localidad de Chimpay, alcanzando una faena de 14.237 animales, una caída en 1.300 cabezas respecto al 2013..

Cabe mencionar que en el año 2012 dejó de operar la única planta localizada en la provincia de La Pampa.



El Cuadro 4 expone, también, los porcentajes de variación interanual 2014/2013 en la faena de cada provincia: en tanto Buenos Aires y Córdoba experimentaron aumentos del orden del 21% en ambos casos, Entre Ríos y Río Negro evidenciaron caídas del 10% y 8,4% respectivamente.

CUADRO 4

Cabezas Faenadas por Provincias 2008 - 2014

Provincia	2008	2009	2010	2011	2012	2013	2014	Variac. 2014/13
BUENOS AIRES	93.861	84.446	68.195	55.060	44.732	25.705	31.280	21,7%
CORDOBA	38.840	38.838	26.689	21.727		32.255	39.060	21,1%
ENTRE RIOS	38.704	32.720	34.393	25.062	24.105	20.352	18.302	-10,1%
RIO NEGRO	11.718	15.140	14.733	14.609	19.532	15.537	14.237	-8,4%
LA PAMPA	12.581	7.652	6.276	14.346	7.614			
Total Provincia	195.704	178.796	150.286	130.804	95.983	93.849	102.879	9,6%

Fuente: Área Gestión de la Información – Dirección Nacional de Matriculación y Fiscalización

CUADRO 5

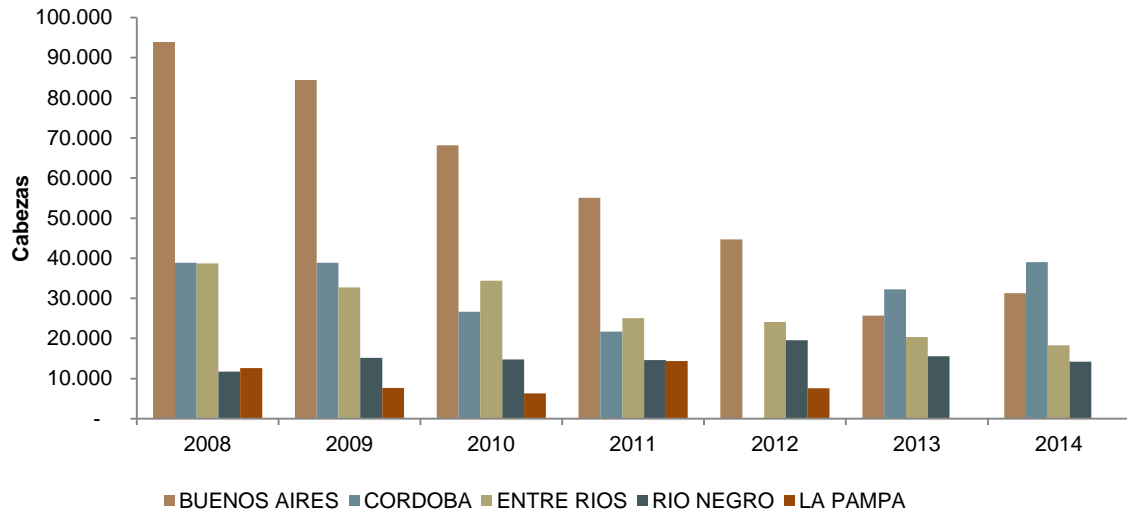
Participación Provincias en Faena 2008 - 2014

Provincia	2008	2009	2010	2011	2012	2013	2014	Variac. 2014/13
BUENOS AIRES	48,0%	47,2%	45,4%	42,1%	46,6%	27,4%	30,4%	11,0%
CORDOBA	19,8%	21,7%	17,8%	16,6%	0,0%	34,4%	38,0%	10,5%
ENTRE RIOS	19,8%	18,3%	22,9%	19,2%	25,1%	21,7%	17,8%	-18,0%
RIO NEGRO	6,0%	8,5%	9,8%	11,2%	20,3%	16,6%	13,8%	-16,4%
LA PAMPA	6,4%	4,3%	4,2%	11,0%	7,9%	0,0%	0,0%	
Total	100%	100%	100%	100%	100%	100%	100%	

Fuente: Área Gestión de la Información – Dirección Nacional de Matriculación y Fiscalización

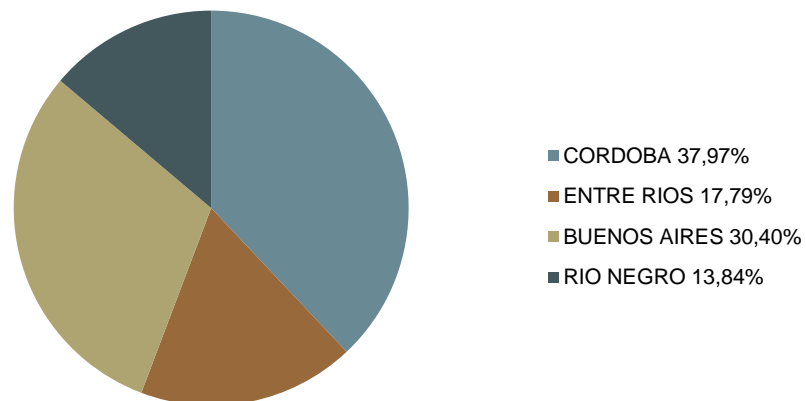


GRAFICO 4 Cabezas Faenadas por Provincia 2008 - 2014



Fuente: Área Gestión de la Información – Dirección Nacional de Matriculación y Fiscalización

GRAFICO 5 Participación Provincias en la Faena 2014



Fuente: Área Gestión de la Información – Dirección Nacional de Matriculación y Fiscalización



CUADRO 6

Faena Equina Mensual por Provincia 2014

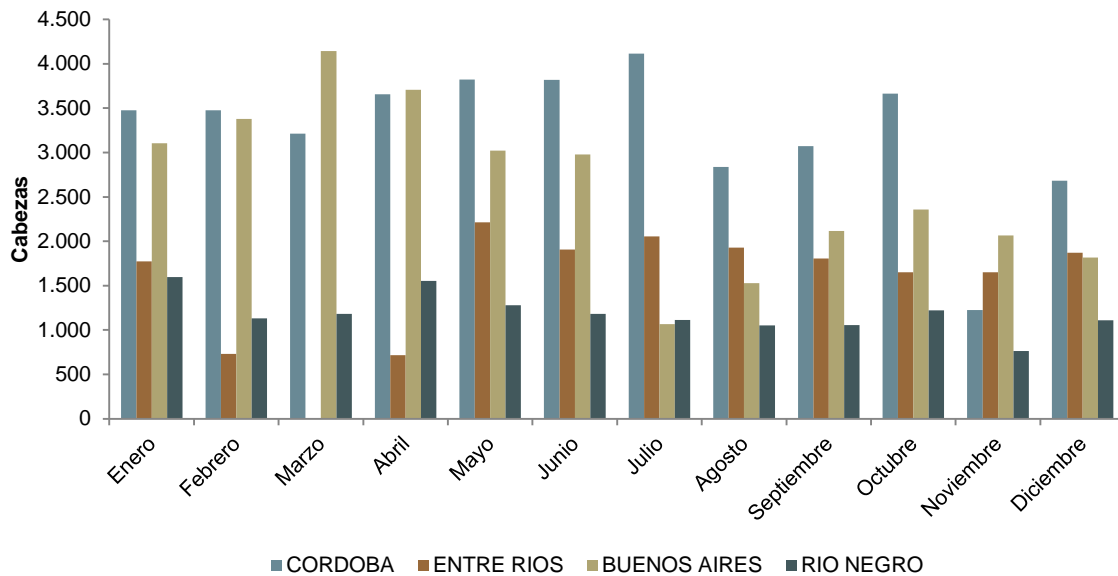
Cabezas	CORDOBA	ENTRE RIOS	BUENOS AIRES	RIO NEGRO	Total General
Enero	3.475	1.773	3.105	1.596	9.949
Febrero	3.476	731	3.379	1.130	8.716
Marzo	3.213		4.143	1.183	8.539
Abril	3.658	718	3.708	1.555	9.639
Mayo	3.823	2.212	3.020	1.278	10.333
Junio	3.820	1.907	2.979	1.181	9.887
Julio	4.115	2.055	1.065	1.112	8.347
Agosto	2.837	1.930	1.527	1.053	7.347
Septiembre	3.072	1.806	2.116	1.056	8.050
Octubre	3.665	1.649	2.357	1.222	8.893
Noviembre	1.225	1.652	2.065	763	5.705
Diciembre	2.681	1.869	1.816	1.108	7.474
Total	39.060	18.302	31.280	14.237	102.879

Fuente: Área Gestión de la Información – Dirección Nacional de Matriculación y Fiscalización



GRAFICO 6

Faena Equina Mensual por Provincia 2014



Fuente: Área Gestión de la Información – Dirección Nacional de Matriculación y Fiscalización

Kilos Vivos por Provincia

El presente Anuario Equino 2014, es elaborado por la Dirección Nacional de Matriculación y Fiscalización, Área Gestión de la Información, Sector Equinos, y cuenta con datos de faena suministrados por los mataderos. Dicha información es enviada mensualmente a esta Dirección Nacional a través de las listas de matanza según Resolución N° 152/83; 153/83; 120/90 y 159/90 (SAGPYA - JNC) y a través de las declaraciones juradas de faena por categorías Resolución N° 04/2008 (Ex-ONCCA), esta última modalidad de información aporta datos tales como *cabezas*, *kilos vivos* y *limpios* discriminados por *categorías*.



El Cuadro 7 muestra los volúmenes totales de Kilos Vivos faenados en cada mes y provincia durante el año 2014. Se presentan también los promedios mensuales y anuales.

CUADRO 7

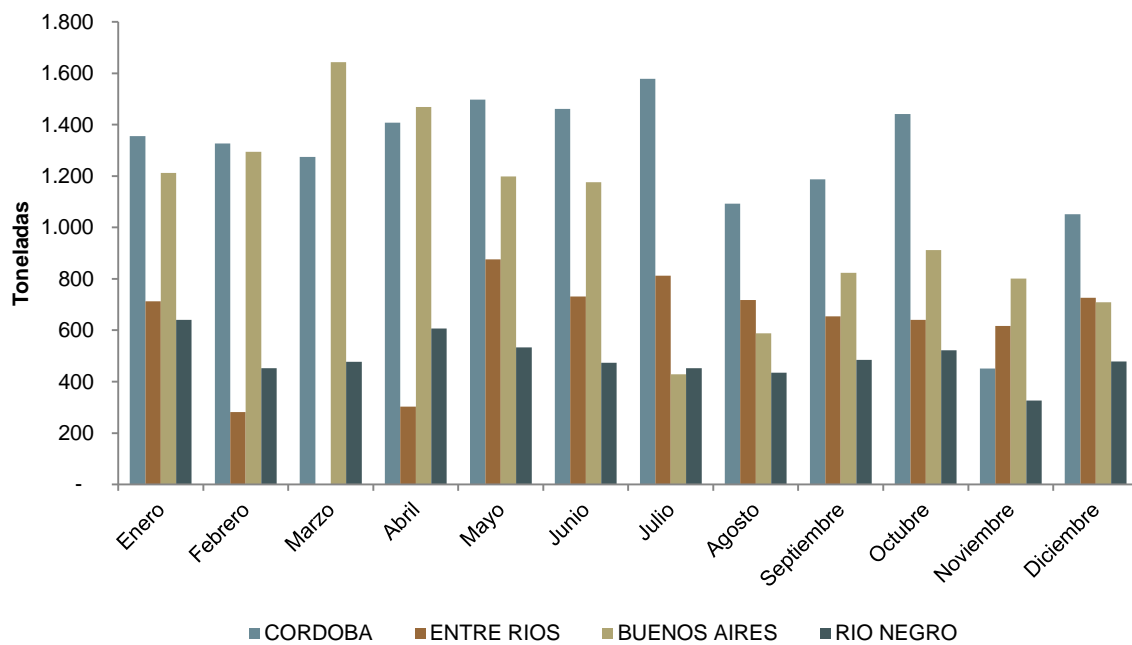
Peso Vivo Mensual por Provincia 2014 en Toneladas

Toneladas	CORDOBA	ENTRE RIOS	BUENOS AIRES	RIO NEGRO	Promedio Mensual
Enero	1.356	713	1.213	640	980
Febrero	1.327	281	1.295	452	839
Marzo	1.275	0	1.644	478	849
Abril	1.408	302	1.469	606	946
Mayo	1.498	876	1.199	533	1.026
Junio	1.461	731	1.176	473	960
Julio	1.578	813	429	453	818
Agosto	1.092	717	588	435	708
Septiembre	1.187	654	824	485	787
Octubre	1.441	641	913	522	879
Noviembre	451	617	801	327	549
Diciembre	1.052	726	709	479	742
Tn. Totales	15.126	7.072	12.259	5.882	10.085
Promedio Provincial	1.260	589	1.022	490	864

Fuente: Área Gestión de la Información – Dirección Nacional de Matriculación y Fiscalización



GRAFICO 7 Peso Vivo Mensual por Provincia 2014 en Toneladas



Fuente: Área Gestión de la Información – Dirección Nacional de Matriculación y Fiscalización

**CUADRO 8**Peso Vivo Promedio Mensual por Cabeza y
Provincia 2014 en Kilos

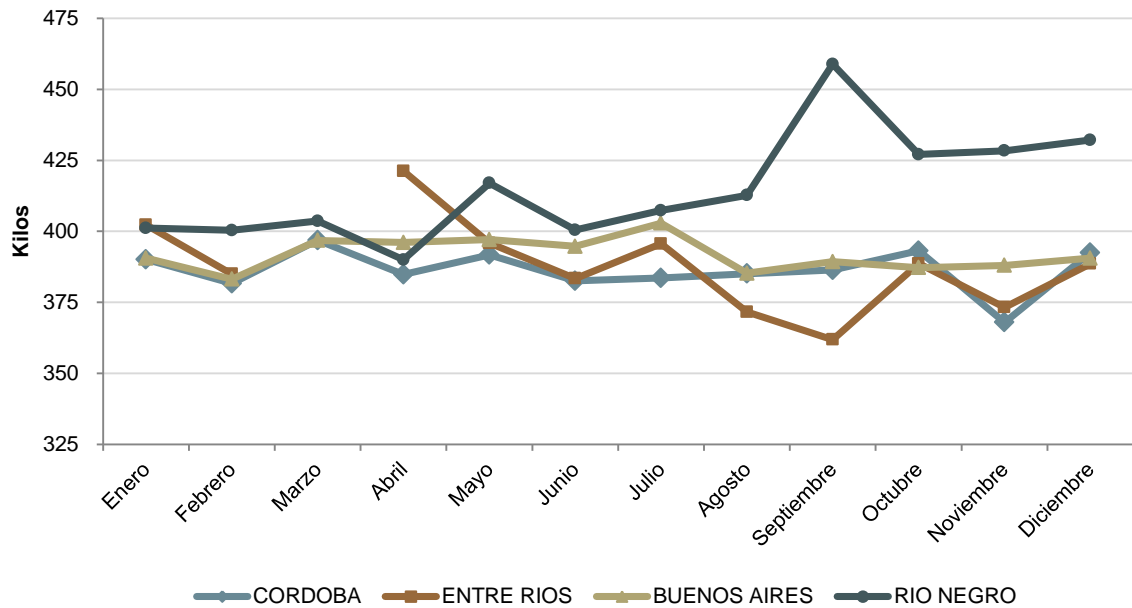
Kilos	CORDOBA	ENTRE RIOS	BUENOS AIRES	RIO NEGRO	Promedio Mensual
Enero	390,1	402,3	390,6	401,1	394,2
Febrero	381,7	385,0	383,2	400,4	385,0
Marzo	396,9		396,8	403,6	397,8
Abril	384,8	421,2	396,1	390,0	392,7
Mayo	391,8	395,9	397,1	417,0	397,3
Junio	382,6	383,4	394,7	400,5	388,5
Julio	383,6	395,6	402,9	407,3	392,2
Agosto	385,1	371,6	385,3	412,7	385,5
Septiembre	386,4	361,9	389,3	458,9	391,2
Octubre	393,2	388,7	387,2	427,1	395,4
Noviembre	368,0	373,3	388,0	428,4	384,8
Diciembre	392,5	388,6	390,6	432,2	396,9
Promedio Provincial	387,2	386,4	391,9	413,2	392,1
Desvío Provincia	7,2	15,4	5,5	18,2	4,6

Fuente: Área Gestión de la Información – Dirección Nacional de Matriculación y Fiscalización

El Cuadro 8 expone los Pesos Vivos Promedios por Cabeza en cada mes y provincia. Para su cómputo se agregaron todas las categorías equinas, sin ponderar por los diferenciales de peso entre ellas. Se observan promedios anuales de kilo vivo por animal bastante similares en Córdoba, Entre Ríos y Buenos Aires, en tanto Río Negro presenta promedios entre un 6% y 7% superiores. Los desvíos alrededor de la media también son mayores en esta última provincia, siendo Córdoba la que presenta la menor dispersión.



GRAFICO 8 Peso Vivo Promedio Mensual por Cabeza y Provincia 2014 en Kilos



Fuente: Área Gestión de la Información – Dirección Nacional de Matriculación y Fiscalización

El Gráfico 8 muestra un rango de variación de entre 370 y 400 kgs. en el Peso Vivo Promedio por animal en las tres principales provincias faenadoras. Río Negro finaliza el año dentro de un rango de peso más alto.



CAPITULO 3 – FAENA POR CATEGORIAS

Cabezas Faenadas

La Resolución N° 04/2008 (Ex-ONCCA) establece las siguientes categorías de clasificación de los animales de acuerdo a su edad, peso y sexo:

- **Potrillo/Potranca:** animal al pie de la madre.
- **Caballo:** macho castrado.
- **Yegua:** hembra que haya recibido 1 o más servicios.
- **Padrillo:** macho entero.
- **Burro/Asno:** cruce de Caballo x Burra.
- **Mula:** cruce de Yegua x Burro

En el 2014 Caballos y Yeguas concentraron el 85% de la actividad, repartida en 44% para los primeros y 41,4% en los segundos. Potrillos/Potrancas aportaron el 11% de la faena total, figurando terceros en relevancia. Distante a estos valores, las categorías Burro/Asno, Padrillo y Mula alcanzaron participaciones del 1,5%, 1,3% y 0,8% respectivamente.

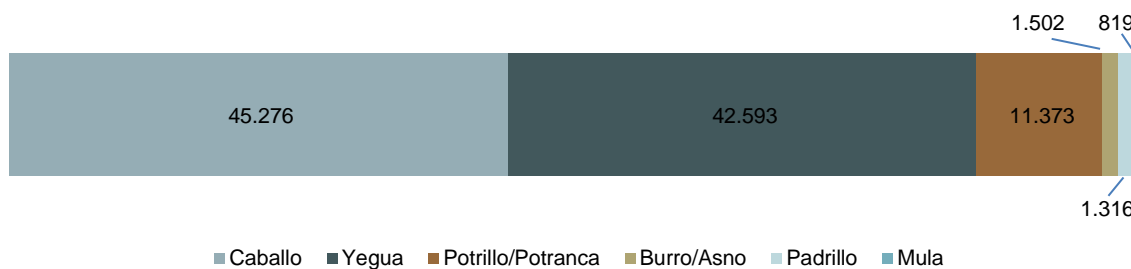


CUADRO 8 Faena Mensual por Categoría 2014

Cabezas	Burro/Asno	Caballo	Mula	Padrillo	Potrillo/Potranca	Yegua	Total Mes
Enero	88	4.268	76	116	1.214	4.187	9.949
Febrero	180	3.895	51	114	838	3.638	8.716
Marzo	57	3.717	66	91	1.131	3.477	8.539
Abril	108	4.389	106	46	1.019	3.971	9.639
Mayo	55	4.561	84	135	1.230	4.268	10.333
Junio	158	4.359	89	128	929	4.224	9.887
Julio	111	3.680	80	123	800	3.553	8.347
Agosto	81	3.198	48	79	825	3.116	7.347
Septiembre	115	3.464	58	126	1.015	3.272	8.050
Octubre	116	3.939	72	137	932	3.697	8.893
Noviembre	289	2.474	21	96	586	2.239	5.705
Diciembre	144	3.332	68	125	854	2.951	7.474
Total Año	1.502	45.276	819	1.316	11.373	42.593	102.879
Promedio Mensual	125	3.773	68	110	948	3.549	8.573

Fuente: Área Gestión de la Información – Dirección Nacional de Matriculación y Fiscalización

GRAFICO 9 Cabezas Faenadas por Categoría 2014



Fuente: Área Gestión de la Información – Dirección Nacional de Matriculación y Fiscalización



Kilos Vivo, Kilos Limpio, Rendimiento

CUADRO 9

Peso Vivo Mensual por Categoría 2014 en Kilos

Kilos	Burro/ Asno	Caballo	Mula	Padrillo	Potrillo/ Potranca	Yegua	Total Mes
Enero	21.527	1.759.152	20.556	48.817	447.886	1.623.819	3.921.757
Febrero	32.858	1.543.983	15.751	44.991	301.219	1.416.469	3.355.271
Marzo	16.393	1.508.578	21.526	37.021	422.733	1.390.263	3.396.514
Abril	28.875	1.741.127	35.744	18.899	377.837	1.582.563	3.785.045
Mayo	16.355	1.909.789	25.089	56.082	424.307	1.673.836	4.105.458
Junio	33.764	1.786.605	28.656	54.578	322.122	1.615.689	3.841.414
Julio	21.525	1.543.025	22.238	55.331	283.531	1.347.809	3.273.459
Agosto	15.982	1.322.365	13.862	33.528	296.191	1.150.585	2.832.513
Septiembre	23.983	1.451.229	16.880	50.048	375.559	1.231.265	3.148.964
Octubre	31.769	1.616.548	22.927	58.416	340.758	1.446.068	3.516.486
Noviembre	68.288	980.149	6.478	41.224	216.233	883.156	2.195.528
Diciembre	31.632	1.368.757	20.659	56.945	303.480	1.185.139	2.966.612
Total Categoría	342.951	18.531.307	250.366	555.880	4.111.856	16.546.661	40.339.021

Fuente: Área Gestión de la Información – Dirección Nacional de Matriculación y Fiscalización

La categoría Caballos registró durante el 2014 un promedio de peso vivo por animal de 409,3 kgs., en tanto Yeguas lo hizo en 388,5 kgs. Potrillo/Potranca por su parte evidenció un peso vivo promedio de 361,5 kgs. Estas tres categorías además de ser las más comercializadas de esta especie presentan las menores dispersiones en torno a su media anual. Burro / Asno, Mulas y Padrillos exhiben dispersiones mayores en torno a su promedio.

**CUADRO 10**Peso Vivo Promedio Mensual por Cabeza y
Categoría 2014 en Kilos

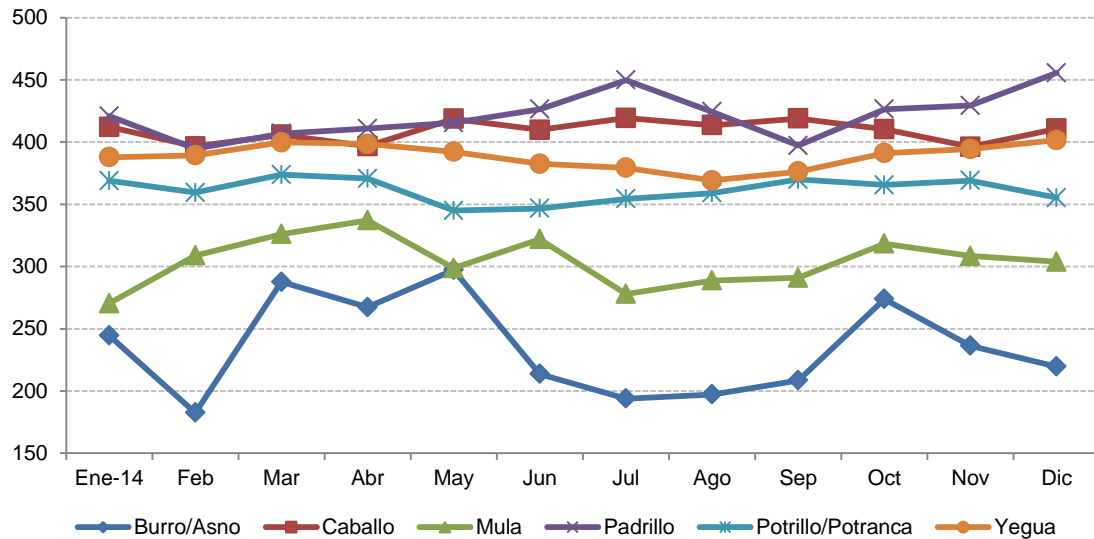
Kilos	Burro / Asno	Caballo	Mula	Padrillo	Potrillo / Potranca	Yegua
Enero	244,6	412,2	270,5	420,8	368,9	387,8
Febrero	182,5	396,4	308,8	394,7	359,4	389,4
Marzo	287,6	405,9	326,2	406,8	373,8	399,8
Abril	267,4	396,7	337,2	410,8	370,8	398,5
Mayo	297,4	418,7	298,7	415,4	345,0	392,2
Junio	213,7	409,9	322,0	426,4	346,7	382,5
Julio	193,9	419,3	278,0	449,8	354,4	379,3
Agosto	197,3	413,5	288,8	424,4	359,0	369,3
Septiembre	208,5	418,9	291,0	397,2	370,0	376,3
Octubre	273,9	410,4	318,4	426,4	365,6	391,1
Noviembre	236,3	396,2	308,5	429,4	369,0	394,4
Diciembre	219,7	410,8	303,8	455,6	355,4	401,6
Promedio Anual	228,3	409,3	305,7	422,4	361,5	388,5
Desvío	38,8	8,6	20,0	18,5	9,7	10,0

Fuente: Área Gestión de la Información – Dirección Nacional de Matriculación y Fiscalización



GRAFICO 10

Peso Vivo Promedio Mensual por Cabeza y Categoría 2014 en Kilos



Fuente: Área Gestión de la Información – Dirección Nacional de Matriculación y Fiscalización

CUADRO 11

Peso Limpio Mensual por Categoría 2014 en Kilos

Kilos	Burro/Asno	Caballo	Mula	Padrillo	Potrillo/Potranca	Yegua	Total Mes
Enero	11.426	1.016.482	11.201	28.297	251.225	926.270	2.244.901
Febrero	16.854	877.878	8.720	25.418	165.297	791.171	1.885.338
Marzo	8.679	837.604	11.945	20.847	225.995	759.311	1.864.381
Abril	14.097	952.846	19.042	10.223	203.851	859.690	2.059.749
Mayo	8.404	1.052.511	13.453	31.355	258.268	901.983	2.265.974
Junio	17.605	1.010.785	15.802	31.021	182.332	900.078	2.157.623
Julio	10.334	871.991	12.312	31.404	158.383	748.652	1.833.076
Agosto	8.526	740.447	7.412	18.899	160.287	629.262	1.564.833
Septiembre	12.868	825.559	8.998	27.938	203.056	680.345	1.758.764
Octubre	17.372	921.456	12.564	33.726	189.309	817.543	1.991.970
Noviembre	35.140	558.367	3.498	23.363	121.619	500.776	1.242.763
Diciembre	17.016	774.301	11.277	31.751	167.698	666.064	1.668.107
Total Categoría	178.321	10.440.227	136.224	314.242	2.287.320	9.181.145	22.537.479

Fuente: Área Gestión de la Información – Dirección Nacional de Matriculación y Fiscalización



CUADRO 12

Peso Limpio Promedio Mensual por Cabeza y Categoría 2014 en Kilos

Kilos	Burro / Asno	Caballo	Mula	Padrillo	Potrillo / Potranca	Yegua
Enero	129,8	238,2	147,4	243,9	206,9	221,2
Febrero	93,6	225,4	171,0	223,0	197,3	217,5
Marzo	152,3	225,3	181,0	229,1	199,8	218,4
Abril	130,5	217,1	179,6	222,2	200,1	216,5
Mayo	152,8	230,8	160,2	232,3	210,0	211,3
Junio	111,4	231,9	177,6	242,4	196,3	213,1
Julio	93,1	237,0	153,9	255,3	198,0	210,7
Agosto	105,3	231,5	154,4	239,2	194,3	201,9
Septiembre	111,9	238,3	155,1	221,7	200,1	207,9
Octubre	149,8	233,9	174,5	246,2	203,1	221,1
Noviembre	121,6	225,7	166,6	243,4	207,5	223,7
Diciembre	118,2	232,4	165,8	254,0	196,4	225,7
Promedio Anual	118,7	230,6	166,3	238,8	201,1	215,6
Desvío	21,1	6,3	11,4	11,9	5,0	7,0

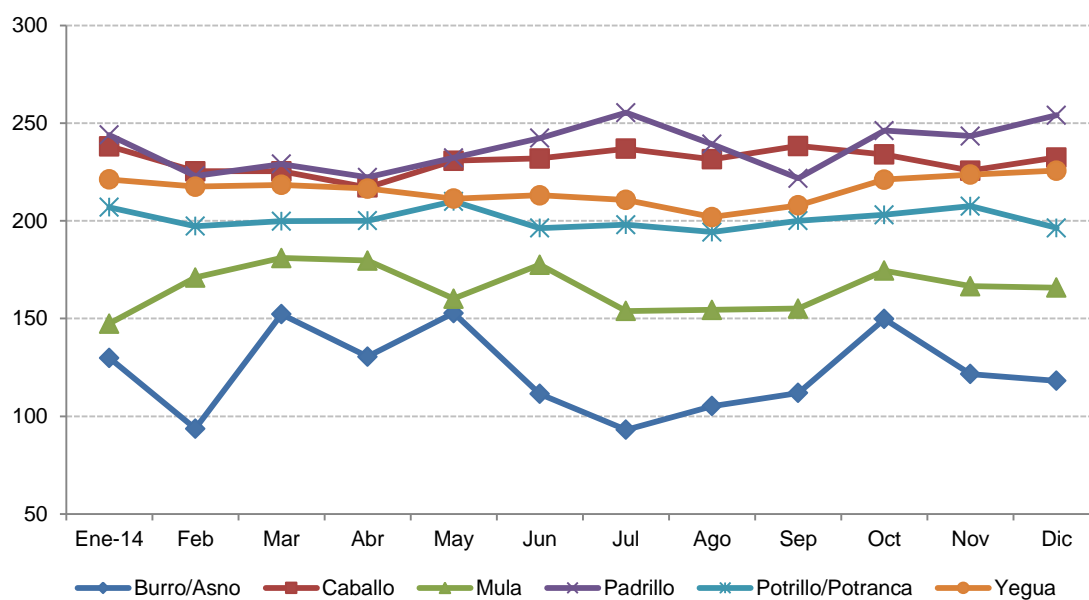
Fuente: Área Gestión de la Información – Dirección Nacional de Matriculación y Fiscalización

En cuanto a su peso promedio limpio por cabeza, nuevamente las categorías más demandadas presentan desvíos menores respecto a las demás.



GRAFICO 10

Peso Limpio Promedio Mensual por Cabeza y Categoría 2014 en Kilos



Fuente: Área Gestión de la Información – Dirección Nacional de Matriculación y Fiscalización

**CUADRO 13**Rendimiento Promedio Mensual por Cabeza y
Categoría 2014

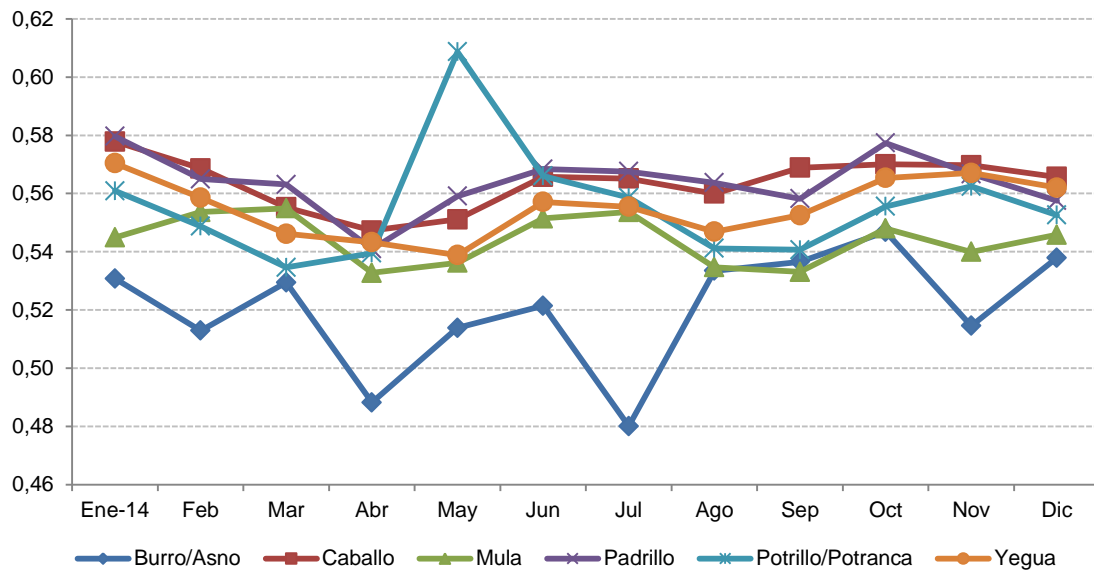
Rendimiento	Burro/ Asno	Caballo	Mula	Padrillo	Potrillo/ Potranca	Yegua	Promedio Mensual
Enero	0,53	0,58	0,54	0,58	0,56	0,57	0,57
Febrero	0,51	0,57	0,55	0,56	0,55	0,56	0,56
Marzo	0,53	0,56	0,55	0,56	0,53	0,55	0,55
Abril	0,49	0,55	0,53	0,54	0,54	0,54	0,54
Mayo	0,51	0,55	0,54	0,56	0,61	0,54	0,55
Junio	0,52	0,57	0,55	0,57	0,57	0,56	0,56
Julio	0,48	0,57	0,55	0,57	0,56	0,56	0,56
Agosto	0,53	0,56	0,53	0,56	0,54	0,55	0,55
Septiembre	0,54	0,57	0,53	0,56	0,54	0,55	0,56
Octubre	0,55	0,57	0,55	0,58	0,56	0,57	0,57
Noviembre	0,51	0,57	0,54	0,57	0,56	0,57	0,56
Diciembre	0,54	0,57	0,55	0,56	0,55	0,56	0,56
Promedio Anual	0,52	0,56	0,54	0,57	0,56	0,55	0,56

Fuente: Área Gestión de la Información – Dirección Nacional de Matriculación y Fiscalización

En cuanto al Rendimiento Mensual Promedio por animal, que se obtiene del cociente entre KILOS LIMPIOS y KILOS VIVOS, se observan razones promedios anuales considerablemente similares entre las distintas categorías equinas, con la excepción de Burro/Asno.



GRAFICO 11 Rendimiento Promedio Mensual por Cabeza y Categoría 2014

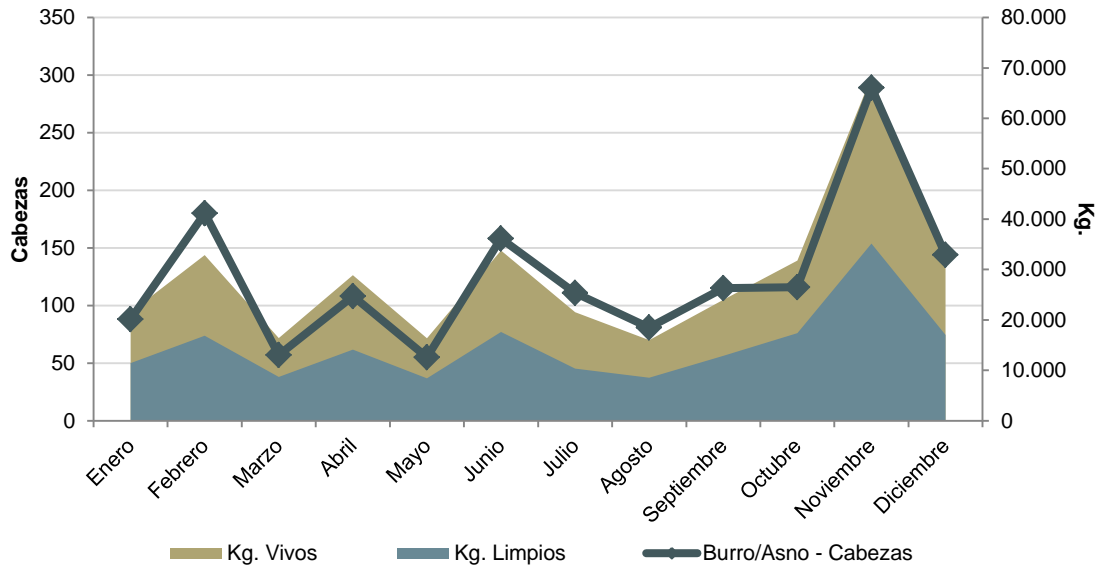


Fuente: Área Gestión de la Información – Dirección Nacional de Matriculación y Fiscalización

Los Gráficos 12 a 17 despliegan la evolución de las principales variables de cada categoría equina: Cabezas, Kilos Vivos Totales y Kilos Limpios Totales producidos mensualmente en el país durante el 2014.

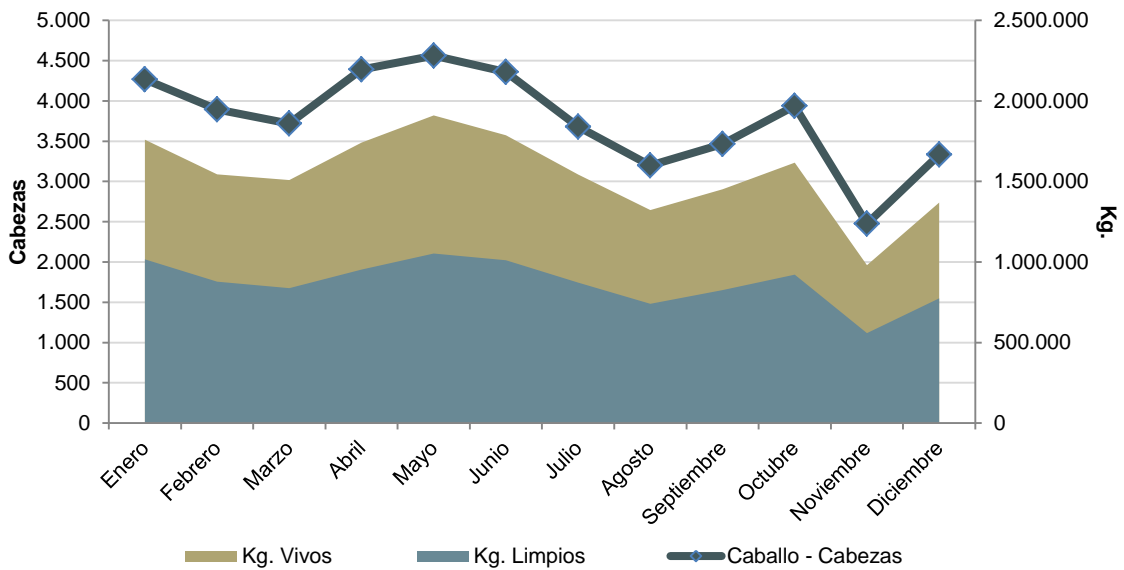


GRAFICO 12 Evolución Burro / Asno 2014



Fuente: Área Gestión de la Información – Dirección Nacional de Matriculación y Fiscalización

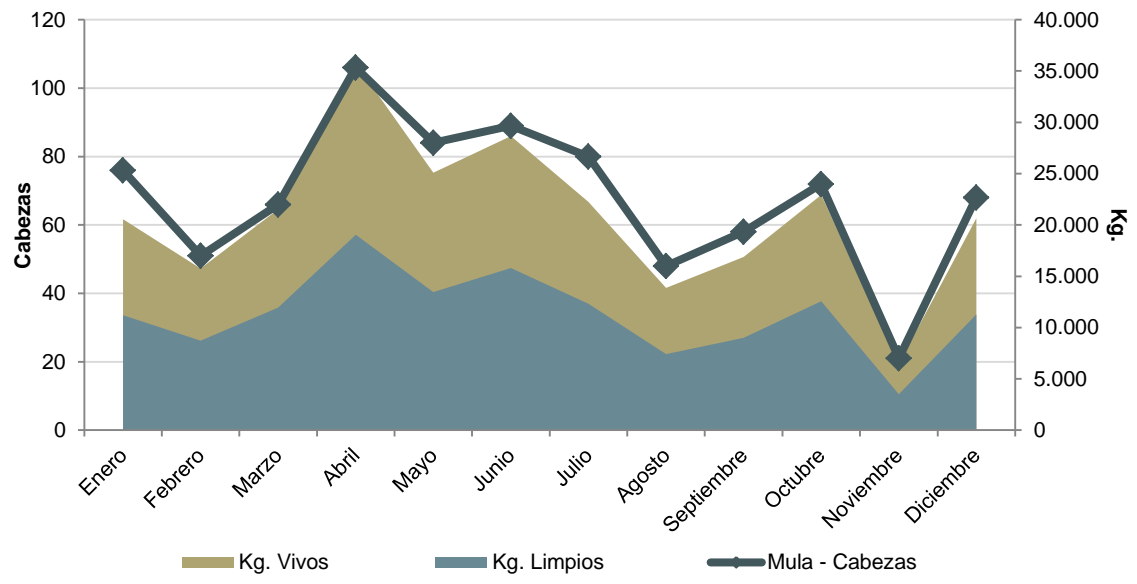
GRAFICO 13 Evolución Caballo 2014



Fuente: Área Gestión de la Información – Dirección Nacional de Matriculación y Fiscalización

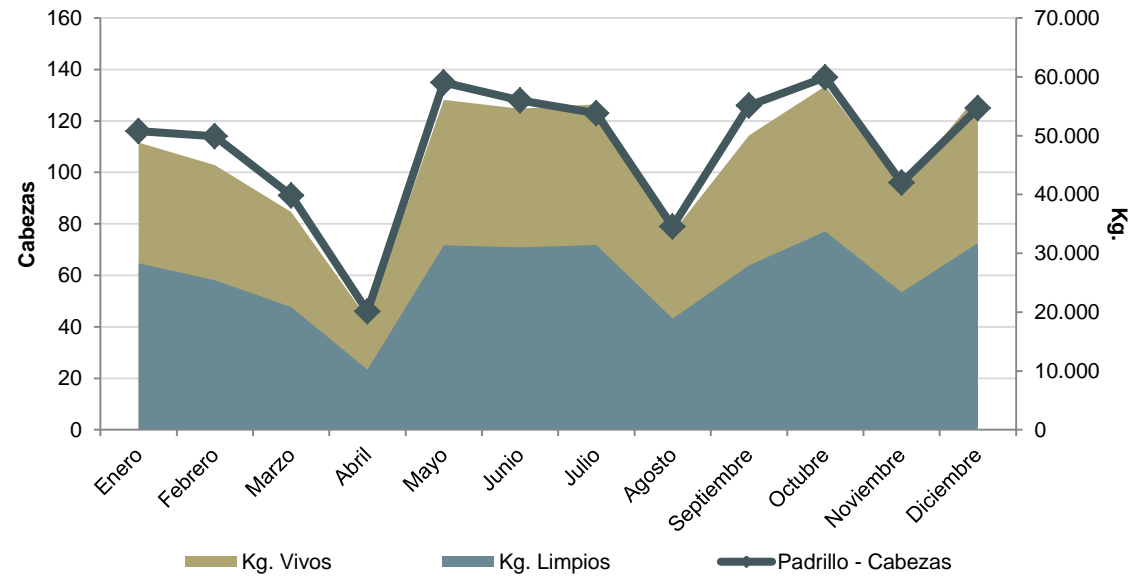


GRAFICO 14 Evolución Mula 2014



Fuente: Área Gestión de la Información – Dirección Nacional de Matriculación y Fiscalización

GRAFICO 15 Evolución Padrillo 2014

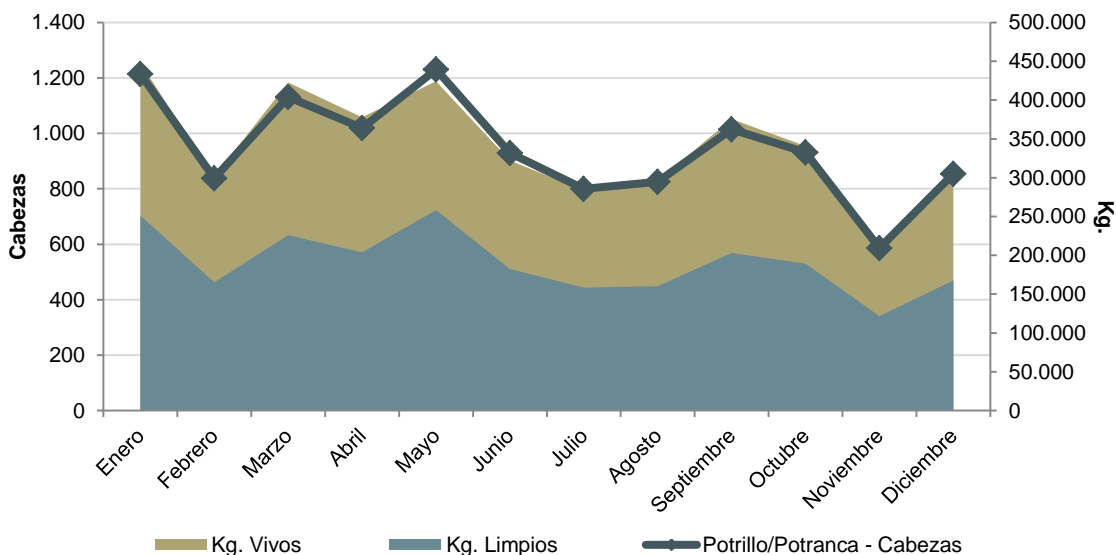


Fuente: Área Gestión de la Información – Dirección Nacional de Matriculación y Fiscalización



GRAFICO 16

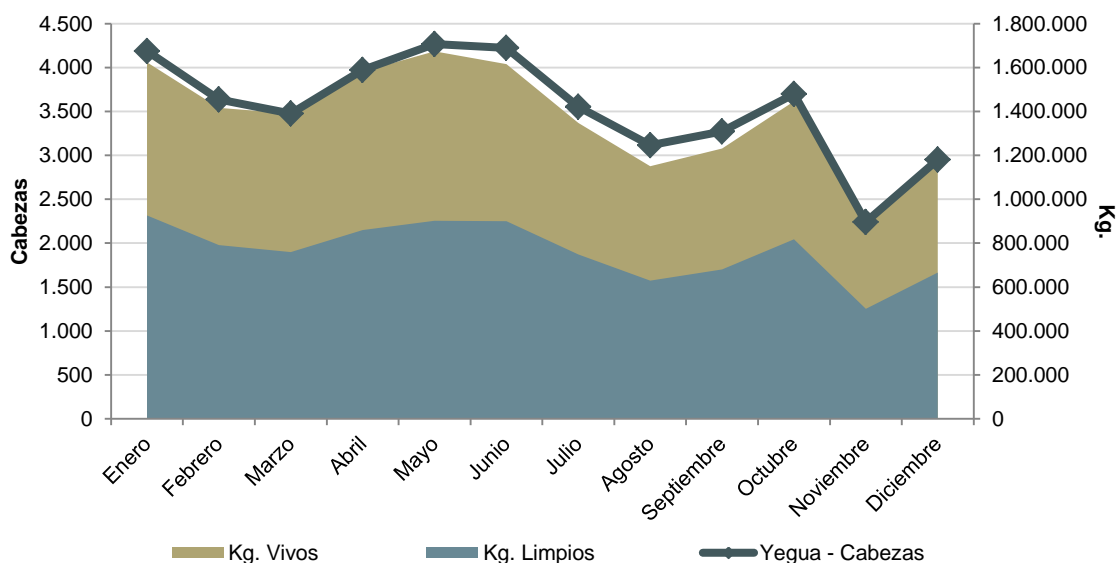
Evolución Potrillo / Potranca 2014



Fuente: Área Gestión de la Información – Dirección Nacional de Matriculación y Fiscalización

GRAFICO 17

Evolución Yegua 2014



Fuente: Área Gestión de la Información – Dirección Nacional de Matriculación y Fiscalización



CAPITULO 4 – ESTRUCTURA PRODUCTIVA

Establecimientos de Faena Equina

En el 2014 cuatro frigoríficos registraron actividad faenadora equina, esto implica una disminución en una planta respecto a las existentes en el 2013. Esta disminución sucede luego de dos años de mantenerse en 5 establecimientos esta cantidad. A pesar de esta disminución, el número de cabezas faenadas durante el 2014 aumentó el 9,6%, lo que en conjunto refleja una concentración en esta industria. El promedio mensual de faena por establecimiento fue de 2.143 animales, un salto del 37%, o 580 animales, respecto al 2013.

CUADRO 14

Establecimientos Faenadores de la Especie Equina
2008 - 2014

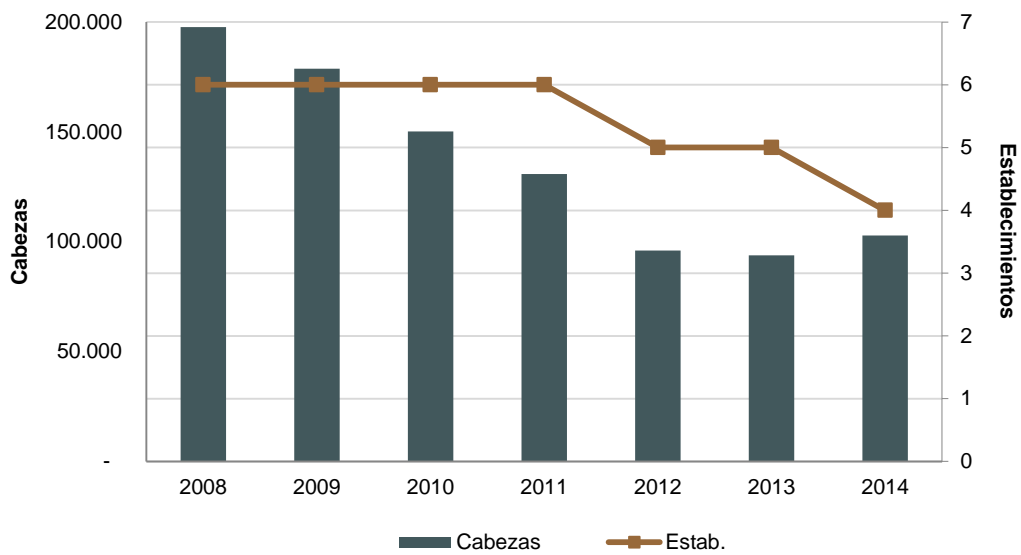
	Estab.	Cabezas	Promedio Anual por Estab.	Promedio Mensual por Estab.
2008	6	195.704	32.617	2.718
2009	6	178.796	29.799	2.483
2010	6	150.286	25.048	2.087
2011	6	130.804	21.801	1.817
2012	5	95.983	19.197	1.600
2013	5	93.849	18.770	1.564
2014	4	102.879	25.720	2.143

Fuente: Área Gestión de la Información – Dirección Nacional de Matriculación y Fiscalización



GRAFICO 18

Relación Establecimientos – Cabezas Faenadas 2008 - 2014



Fuente: Área Gestión de la Información – Dirección Nacional de Matriculación y Fiscalización

En relación al tamaño de las plantas que actúan en esta industria (Cuadro 15), se advierte un predominio de escalas intermedias ya que tres de los cuatro frigoríficos en actividad informaron rangos de faena de entre 15.000 y 40.000 cabezas anuales, en tanto la restante se ubica en el rango inferior de 5.000 a 15.000 animales. No se verifican plantas en los estratos mayor y menor de la escala establecida.

**CUADRO 15** Mataderos según Cabezas Faenadas 2008 - 2014

Rangos * en Cabezas Anuales	2008	2009	2010	2011	2012	2013	2014
< 5.000						1	
5.001 - 15.000	2	1	2	2	1		1
15.001 - 40.000	3	4	3	4	4	4	3
> 40.001	1	1	1				
Total general	6	6	6	6	5	5	4

* De estos rangos fueron excluidos los Establecimientos "sin faena" anual.

Fuente: Área Gestión de la Información – Dirección Nacional de Matriculación y Fiscalización

Productores

El Cuadro 16 detalla el número de productores por provincia así como el porcentaje de cabezas con destino a faena que aportaron. Buenos Aires concentra la producción de equinos para faena registrando tanto el 25% del total de productores (45 productores) como de los animales producidos. Santa Fe con 32 productores, 18% del total, reveló un aporte del 5,5% de las cabezas totales. El resto de las provincias registraron un número de productores por debajo del 10% del total.

Son para destacar los desenvolvimientos de Entre Ríos que con 12 productores, 7% de este universo, contribuyó con el 17% de las cabezas; y Córdoba en donde 3 productores incidieron en el 15% de la producción total de equinos.



CUADRO 16

Participación Productores Equinos 2014

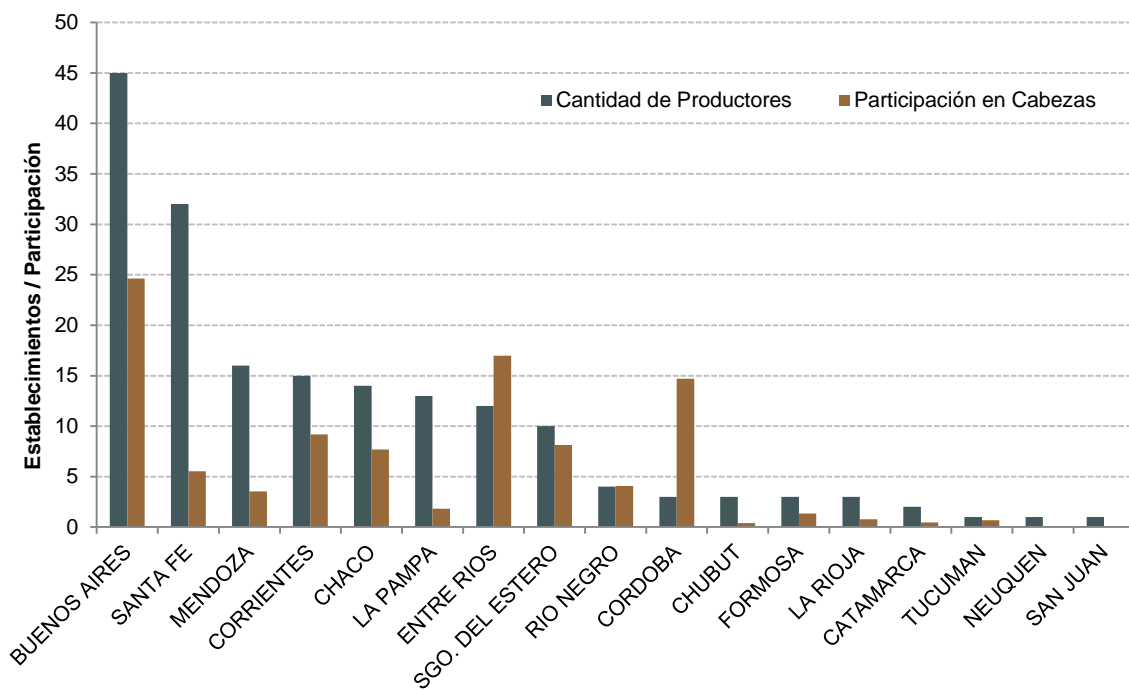
Provincia	Cantidad de Productores	Participación Productores	Participación Cabezas
BUENOS AIRES	45	25,28%	24,61%
SANTA FE	32	17,98%	5,54%
MENDOZA	16	8,99%	3,52%
CORRIENTES	15	8,43%	9,20%
CHACO	14	7,87%	7,71%
LA PAMPA	13	7,30%	1,82%
ENTRE RIOS	12	6,74%	16,99%
SGO. DEL ESTERO	10	5,62%	8,13%
RIO NEGRO	4	2,25%	4,07%
CORDOBA	3	1,69%	14,69%
LA RIOJA	3	1,69%	0,79%
FORMOSA	3	1,69%	1,36%
CHUBUT	3	1,69%	0,40%
CATAMARCA	2	1,12%	0,47%
TUCUMAN	1	0,56%	0,67%
NEUQUEN	1	0,56%	0,03%
SAN JUAN	1	0,56%	0,01%
Totales	178	100%	100%

Fuente: Área Gestión de la Información – Dirección Nacional de Matriculación y Fiscalización



GRAFICO 19

Participación Productores Equinos 2014



Fuente: Área Gestión de la Información – Dirección Nacional de Matriculación y Fiscalización